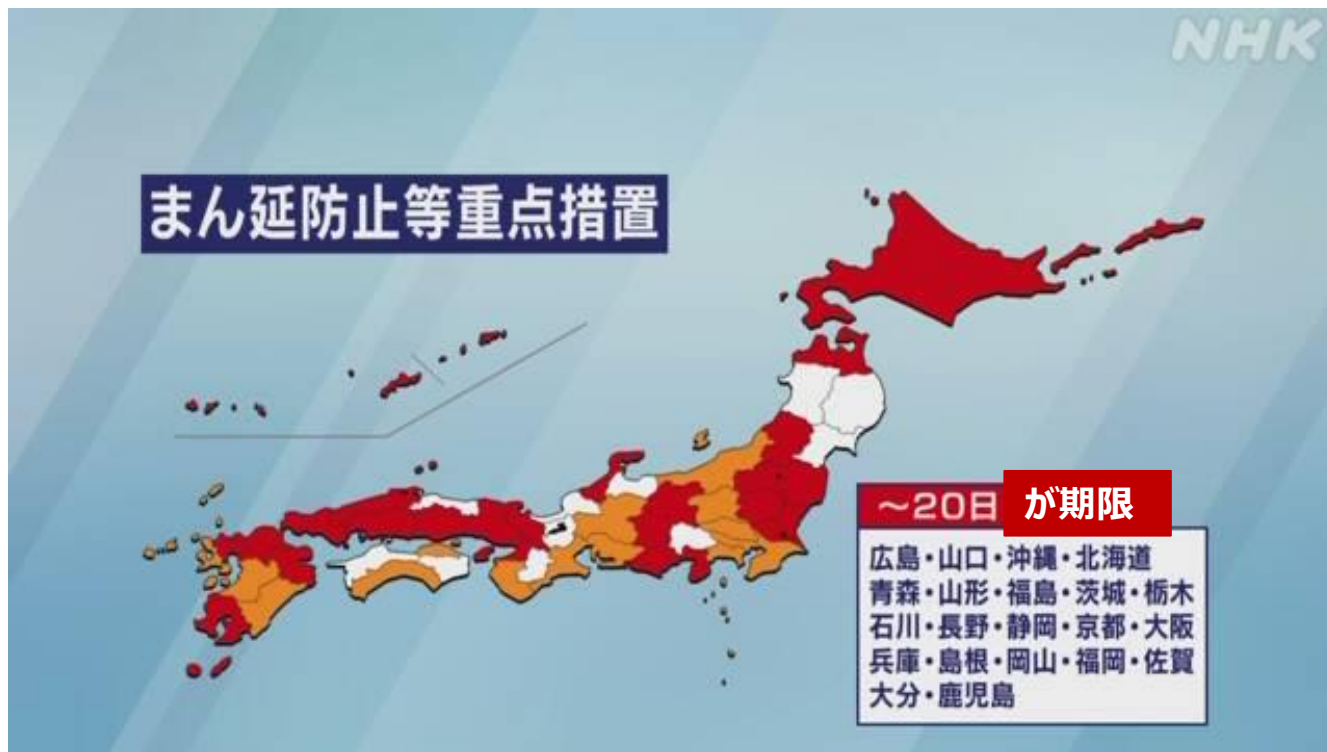
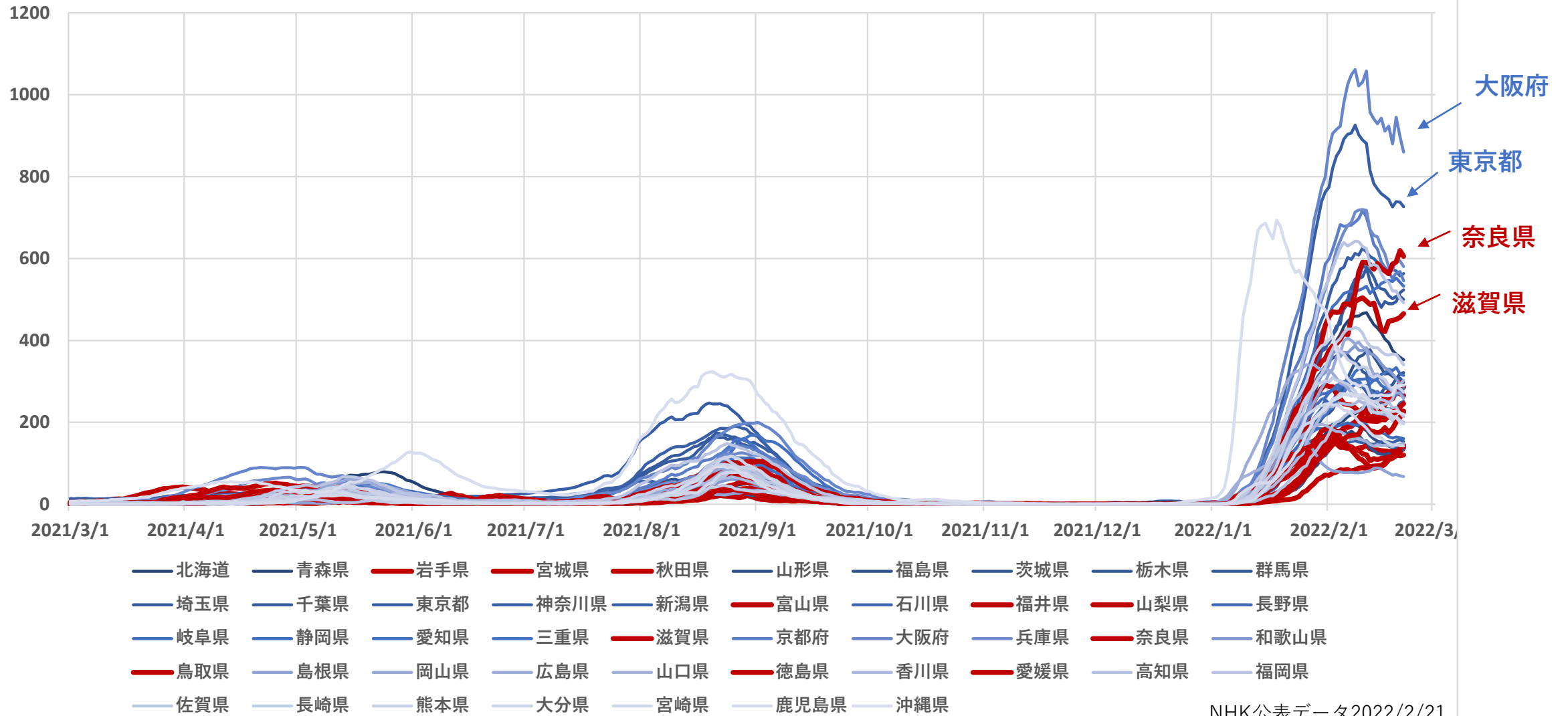


第6波で「まん延防止等重点措置」 を適用しなかった11県について



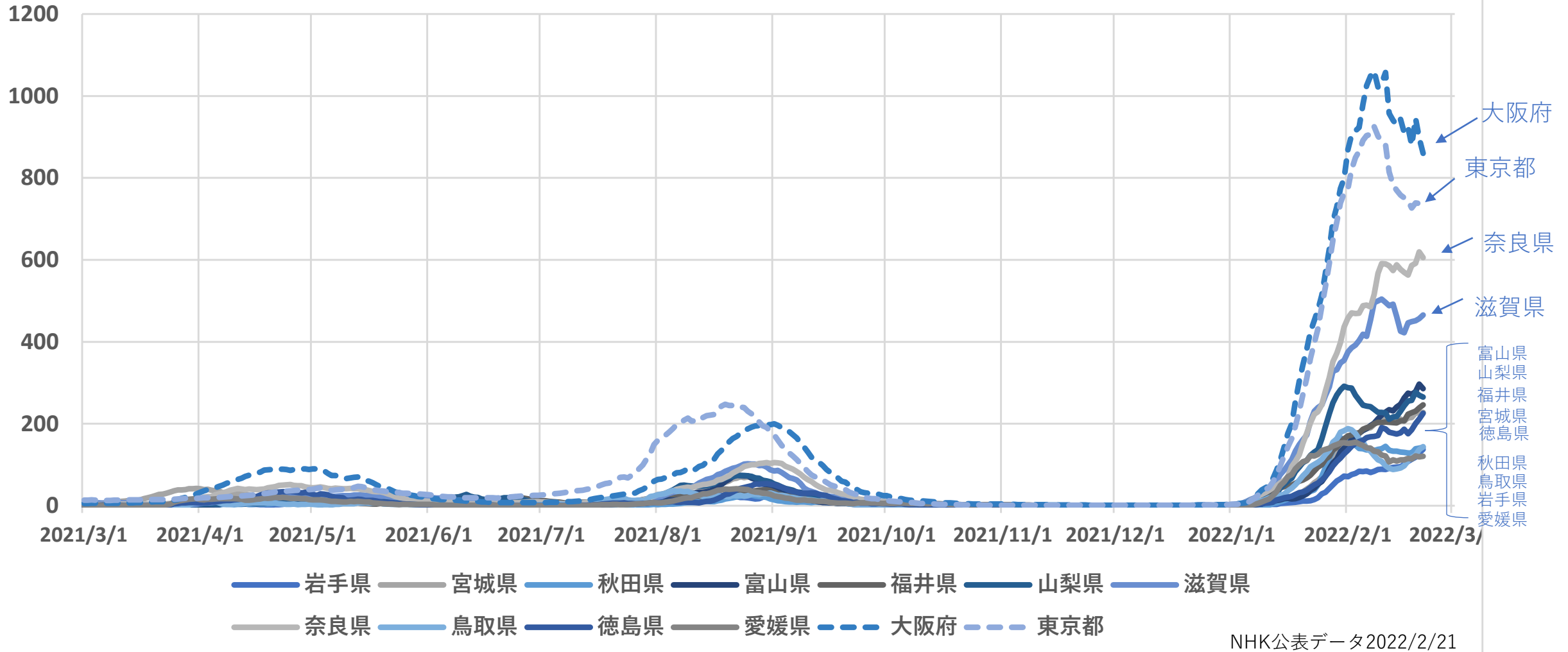
左図の白色の県(秋田、岩手、宮城、山梨、富山、福井、滋賀、奈良、鳥取、徳島、愛媛)が第6波で「まん延防止等重点措置」の適用を行いませんでした。第140報では、この11県について検討を加えてみました。

47都道府県の新規感染者数(人口10万当り1週間)の推移



「まん延防止等重点措置」を適用しなかった秋田、岩手、宮城、山梨、富山、福井、滋賀、奈良、鳥取、徳島、愛媛、11県の新規感染者数の推移です赤線。奈良、滋賀県を除いた9県は感染者数が多くはないので「まん防」非適用を選択したとも解釈できます。しかし、奈良、滋賀県の首長の選択は特異です。過激な経済重視派、右派なのか・・・？

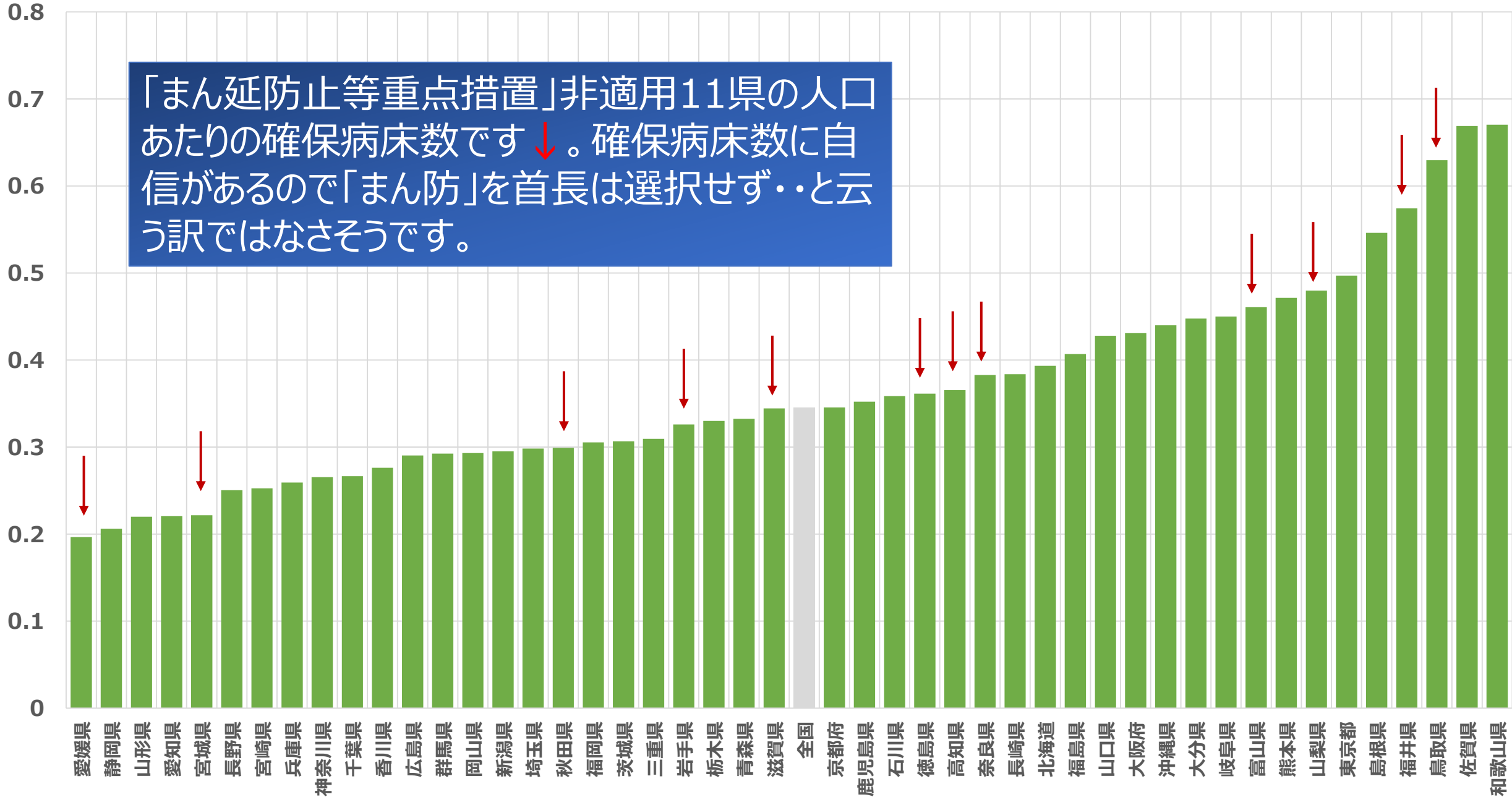
「まん延防止等重点措置」を適用しなかった11県の新規感染者数(人口10万当り1週間)の推移



「まん延防止等重点措置」を適用しなかった秋田、岩手、宮城、山梨、富山、福井、滋賀、奈良、鳥取、徳島、愛媛、11県の新規感染者数の推移のみを抽出して、大阪府、東京都を参照に示しました。

人口千当りCOVID-19確保病床数

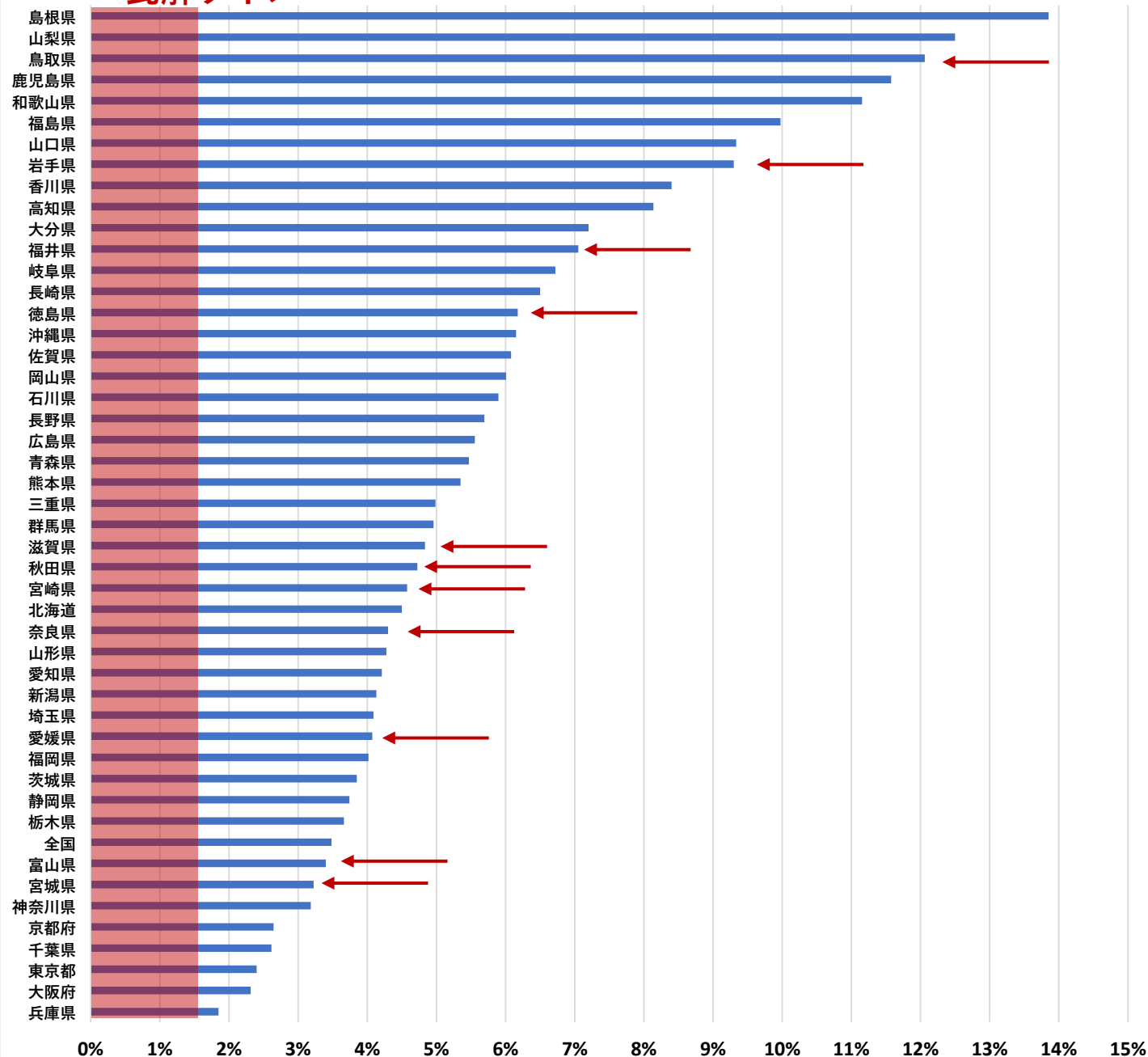
人口千当りCOVID-19確保病床数



「まん延防止等重点措置」非適用11県の人口あたりの確保病床数です ↓。確保病床数に自信があるので「まん防」を首長は選択せず・・・と云う訳ではなさそうです。

1.5%
瓦解ライン

47都道府県の入院率(2022/2/15時点)

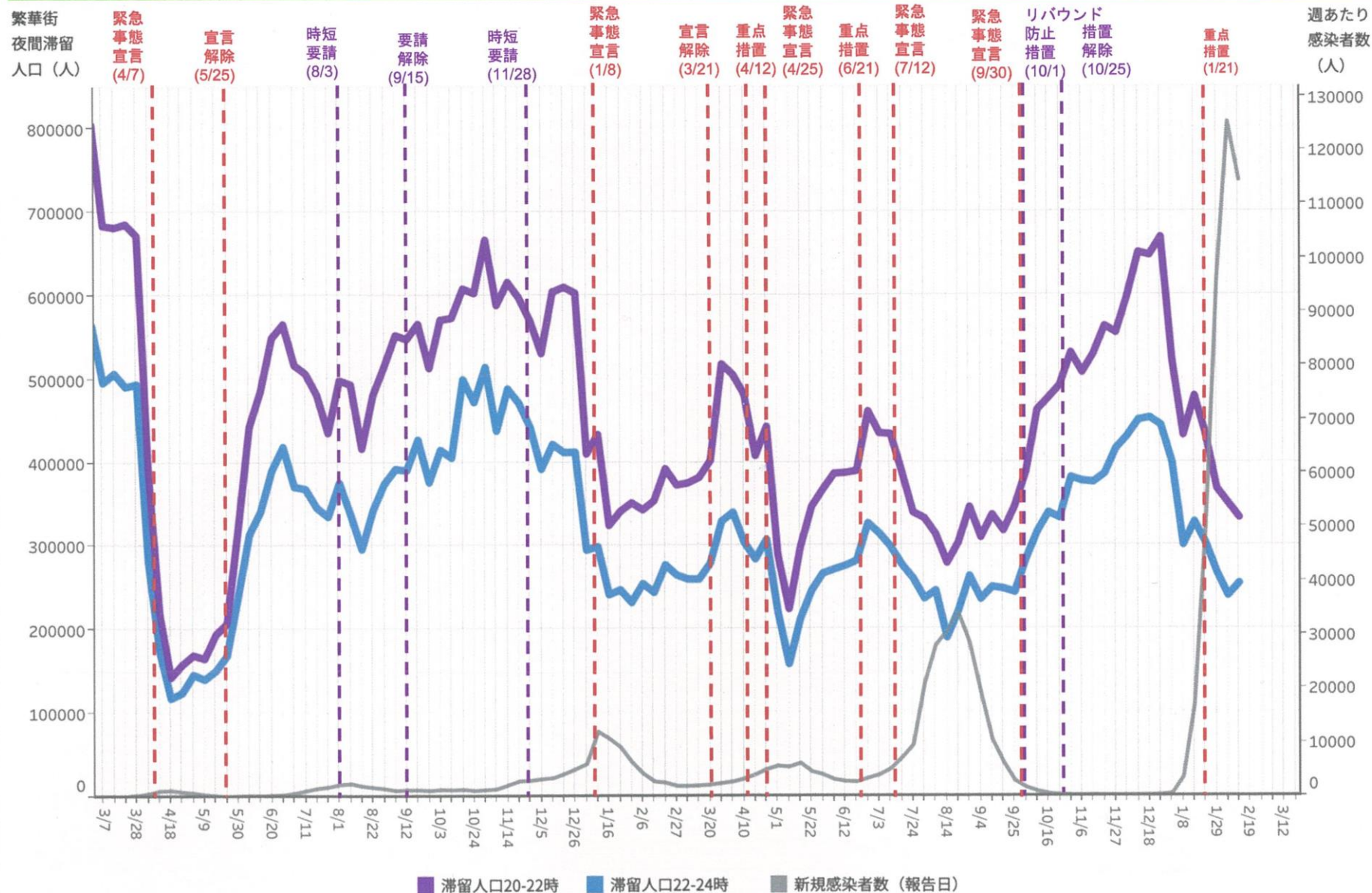


「まん延防止等重点措置」
非適用11県の2022/2/15
時点の入院率です。鳥取、
岩手、福井、徳島は余裕あ
りですが、富山、宮城は結構
に危険水域に近いです。

「まん延防止等重点措置など適用せずとも11県は爆発的感染流行に至っていないではないか・・・!!」と経済重視派、右派のインフルエンサーは声を大にするかも知れません。

東京都の「緊急事態宣言」「まん延防止等重点措置」による繁華街夜間滞留人口の推移です。
 第72回アドバイザリーボード提出資料より主要繁華街滞留人口モニタリング
 2022/2/4まで（リバウンド防止措置・時短要請等の解除地域）
 (mhlw.go.jp)

主要繁華街夜間滞留人口の推移：東京（2020年10月1日～2022年2月12日）



対象都道府県：13 東京都

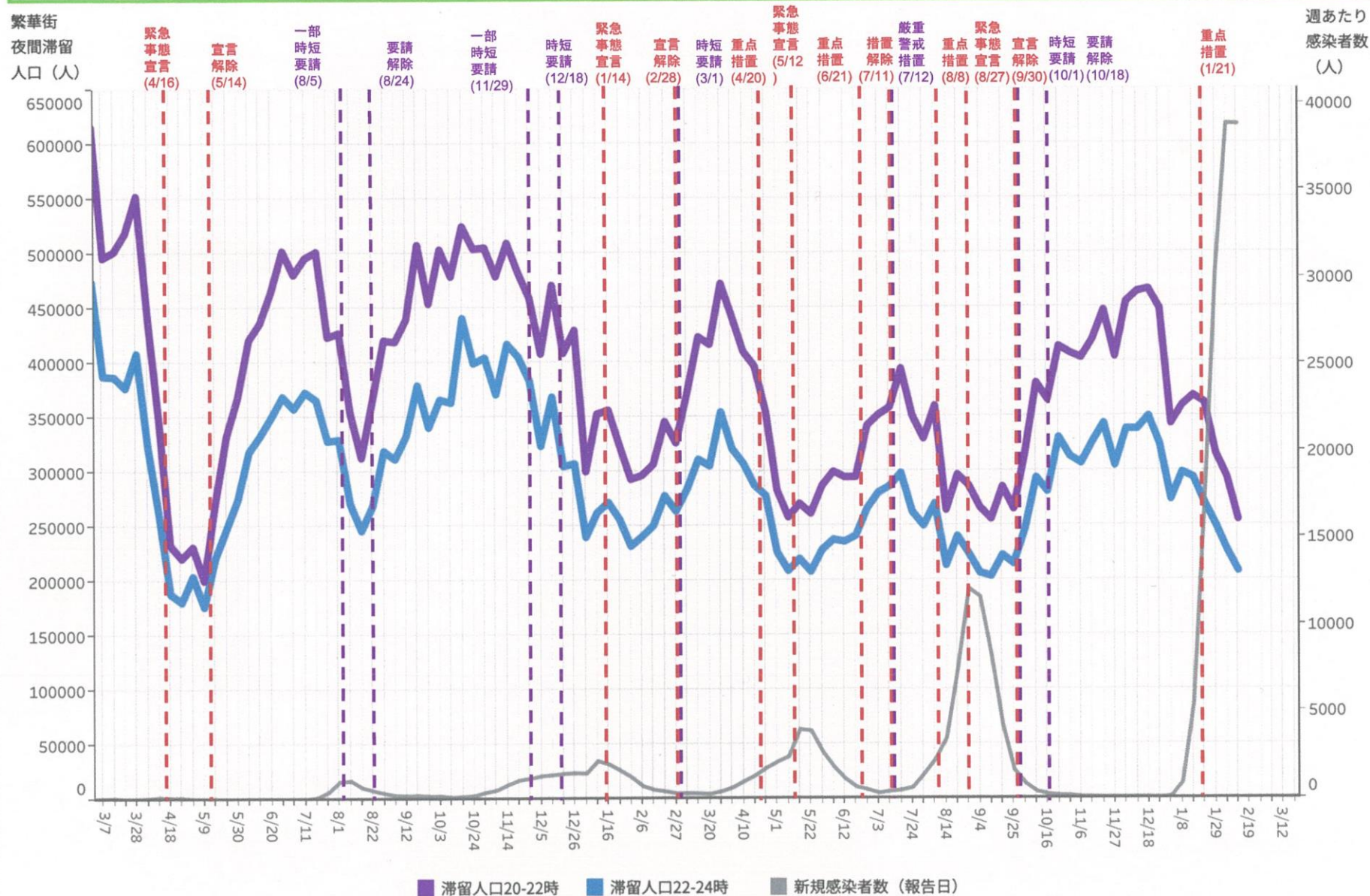
対象繁華街：歌舞伎町・銀座コリドー街・渋谷センター街・上野仲町通り・新宿二丁目・池袋・六本木

都道府県別新規感染者数出典：NHK「都道府県別の感染者数」<https://www3.nhk.or.jp/news/special/coronavirus/data/>

LocationMind xPop © LocationMind Inc.

愛知県の「緊急事態宣言」「まん延防止等重点措置」による繁華街夜間滞留人口の推移です。
 第72回アドバイザリーボード提出資料拠り主要繁華街滞留人口モニタリング
 2022/2/4まで（リバウンド防止措置・時短要請等の解除地域）
 (mhlw.go.jp)

主要繁華街夜間滞留人口の推移：愛知（2020年10月1日～2022年2月12日）



対象都道府県：23 愛知県

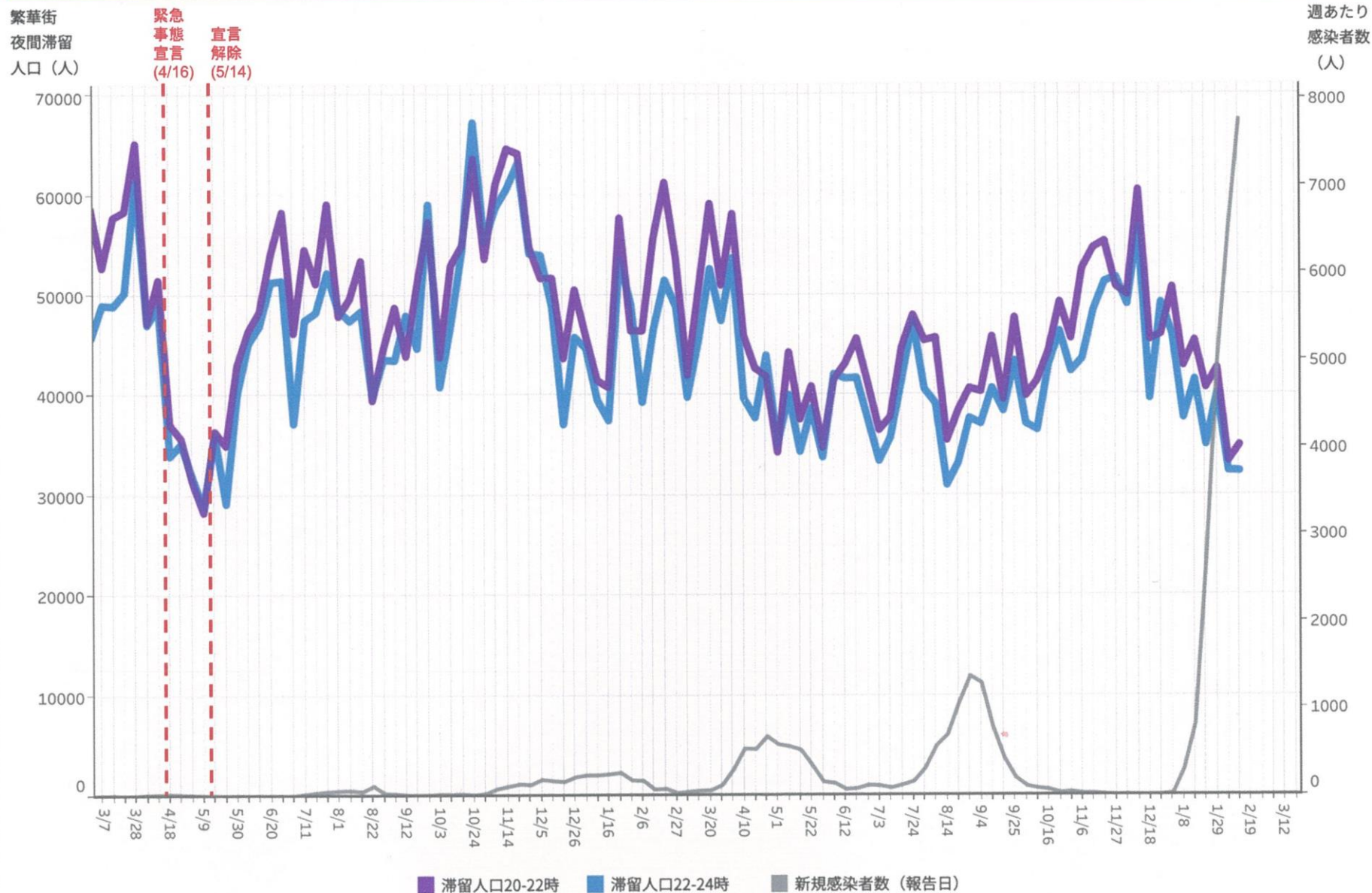
対象繁華街：刈谷駅・名古屋駅・伏見・名古屋市栄・名古屋市金山・名古屋市大杉

都道府県別新規感染者数出典：NHK「都道府県別の感染者数」<https://www3.nhk.or.jp/news/special/coronavirus/data/>

LocationMind xPop © LocationMind Inc.

奈良県の「緊急事態宣言」「まん延防止等重点措置」による繁華街夜間滞留人口の推移です。「まん防」非適用でも夜間滞留人口は減少しています。第72回アドバイザリーボード提出資料「主要繁華街 滞留人口モニタリング」2022/2/4まで（リバウンド防止措置・時短要請等の解除地域）
(mhlw.go.jp)

主要繁華街夜間滞留人口の推移：奈良（2020年10月1日～2022年2月12日）



対象都道府県：29 奈良県

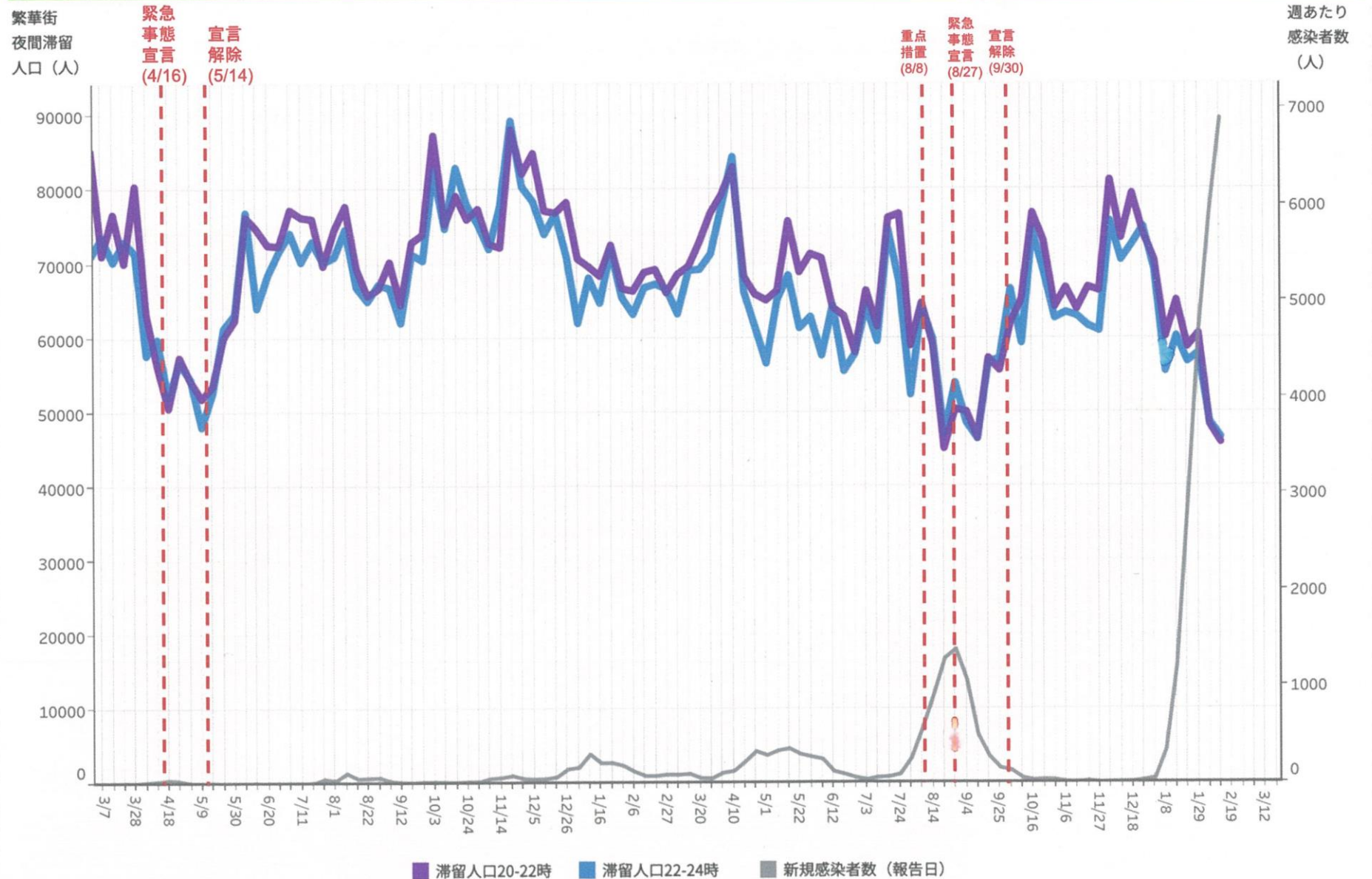
対象繁華街：近鉄奈良駅・餅飯殿・大和八木駅・奈良駅

都道府県別新規感染者数出典：NHK「都道府県別の感染者数」<https://www3.nhk.or.jp/news/special/coronavirus/data/>

LocationMind xPop © LocationMind Inc.

滋賀県の「緊急事態宣言」「まん延防止等重点措置」による繁華街夜間滞留人口の推移です。「まん防」非適用でも夜間滞留人口は減少しています。第72回アドバイザリーボード提出資料「主要繁華街 滞留人口モニタリング」2022/2/4まで（リバウンド防止措置・時短要請等の解除地域）
[（mhlw.go.jp）](http://mhlw.go.jp)

主要繁華街夜間滞留人口の推移：滋賀（2020年10月1日～2022年2月12日）



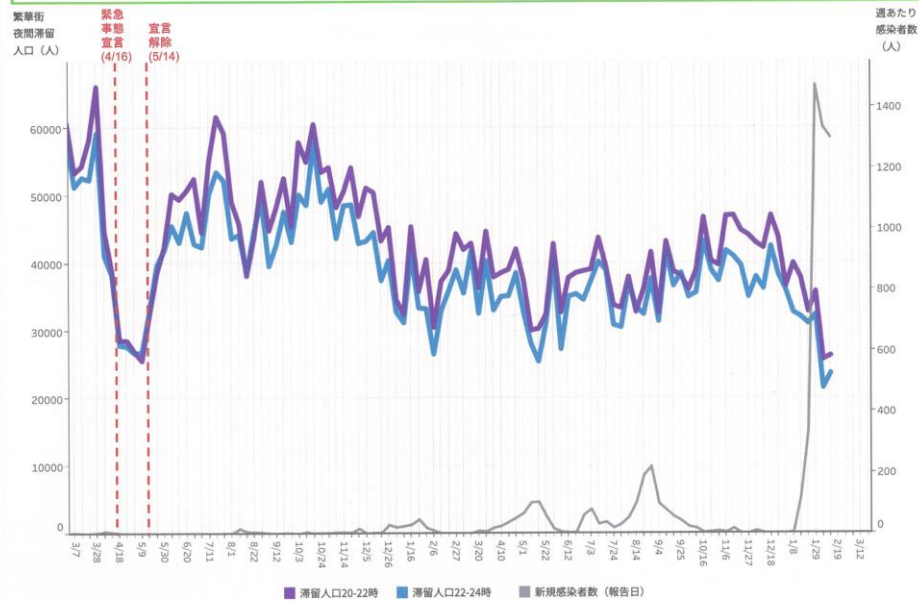
対象都道府県：25 滋賀県

対象繁華街：草津駅・大津駅・浜町・長浜駅

都道府県別新規感染者数出典：NHK「都道府県別の感染者数」<https://www3.nhk.or.jp/news/special/coronavirus/data/>

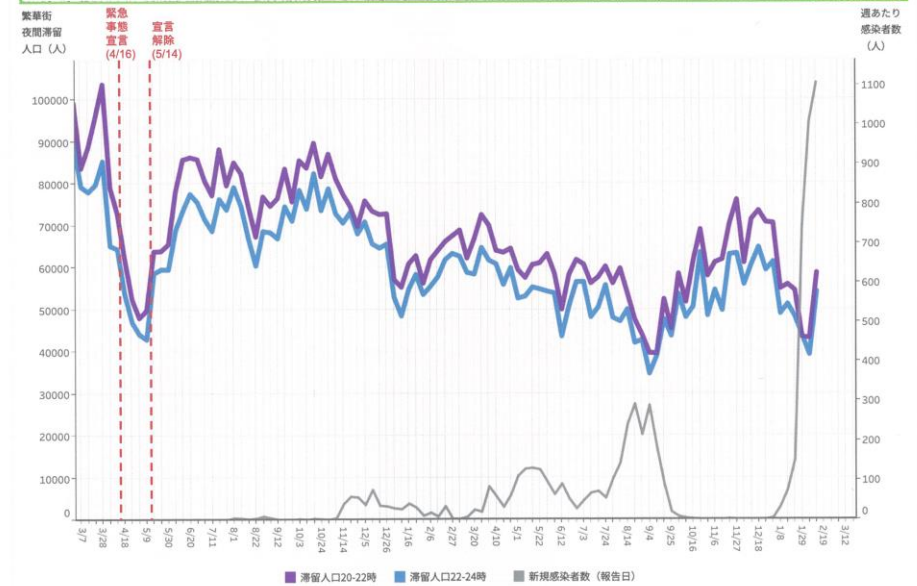
LocationMind xPop © LocationMind Inc.

主要繁華街夜間滞留人口の推移：秋田（2020年10月1日～2022年2月12日）



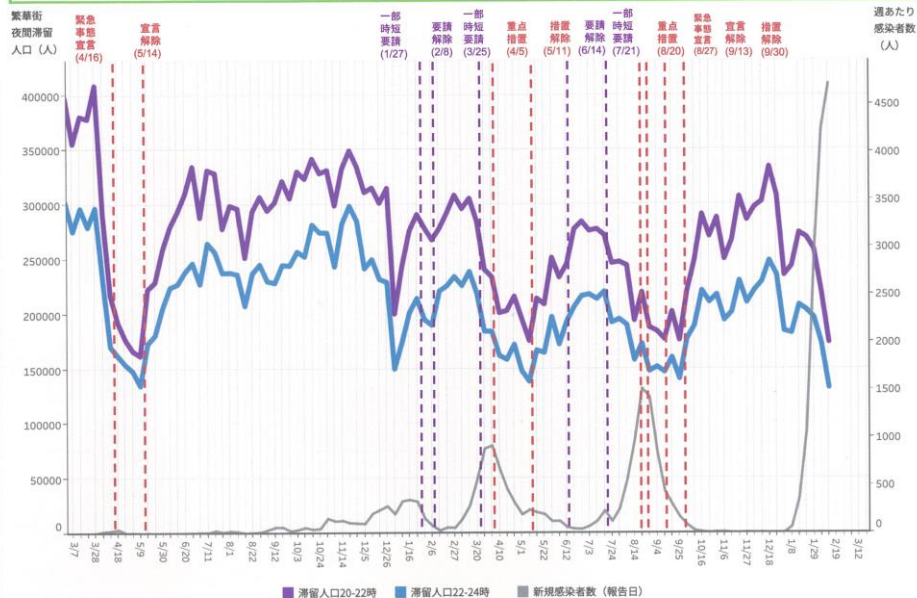
対象都道府県：05 秋田県 対象繁華街：橋手駅・中央町・秋田駅・秋田市川反通り・大曲駅
 都道府県別新規感染者数出典：NHK「都道府県別の感染者数」<https://www3.nhk.or.jp/news/special/coronavirus/data/> LocationMind xPop © LocationMind Inc.

主要繁華街夜間滞留人口の推移：岩手（2020年10月1日～2022年2月12日）



対象都道府県：03 岩手県 対象繁華街：一ノ関駅・水沢駅・盛岡市大通り・肴町・北上駅
 都道府県別新規感染者数出典：NHK「都道府県別の感染者数」<https://www3.nhk.or.jp/news/special/coronavirus/data/> LocationMind xPop © LocationMind Inc.

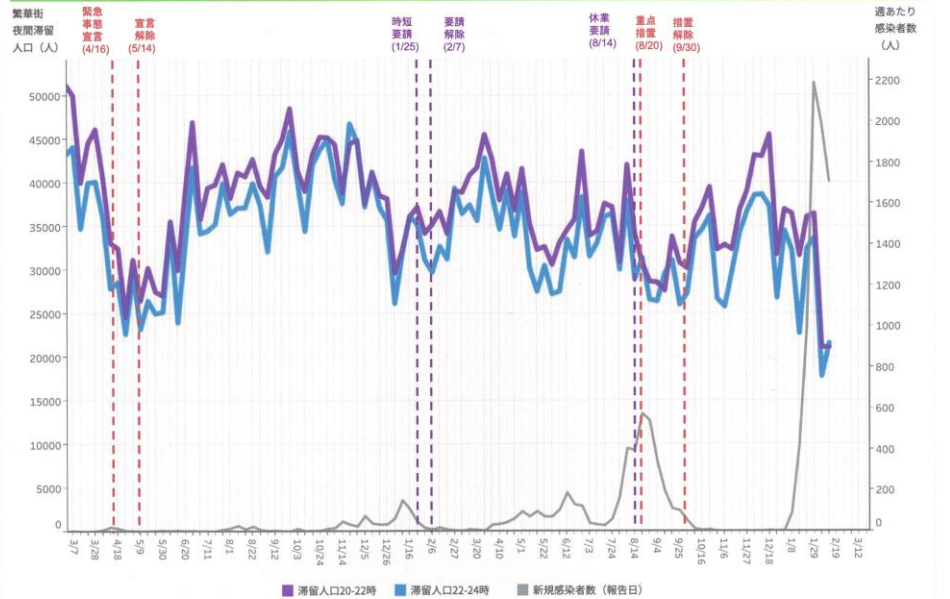
主要繁華街夜間滞留人口の推移：宮城（2020年10月1日～2022年2月12日）



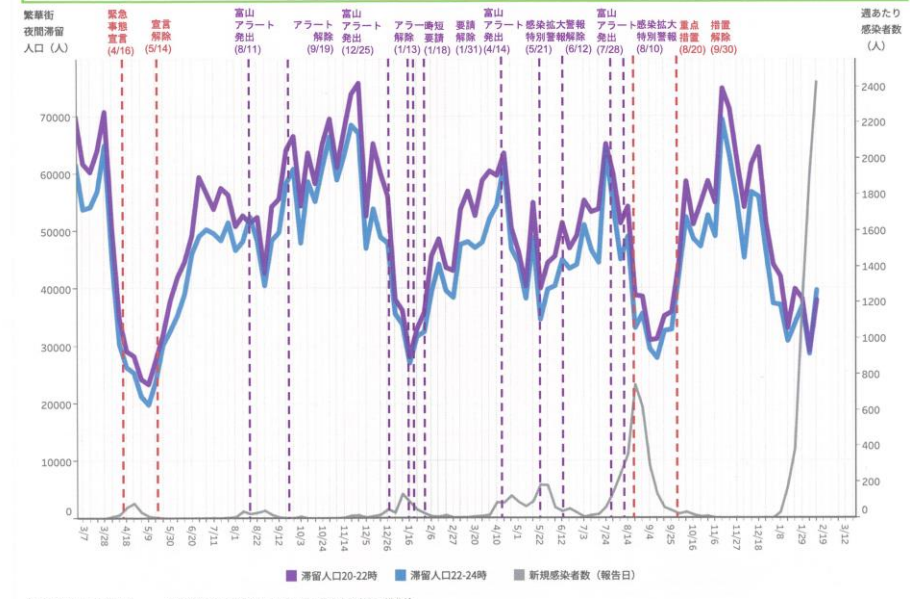
対象都道府県：04 宮城県 対象繁華街：塩釜市尾島町・石巻市立町・仙台市国分町・大崎市吉川駅
 都道府県別新規感染者数出典：NHK「都道府県別の感染者数」<https://www3.nhk.or.jp/news/special/coronavirus/data/> LocationMind xPop © LocationMind Inc.

秋田、岩手、宮城県の「緊急事態宣言」「まん延防止等重点措置」による繁華街夜間滞留人口の推移です。「まん防」非適用でも夜間滞留人口は減少しています。第72回アドバイザリーボード提出資料「[主要繁華街 滞留人口モニタリング 2022/2/4まで](#)（リバウンド防止措置・時短要請等の解除地域）」(mhlw.go.jp)

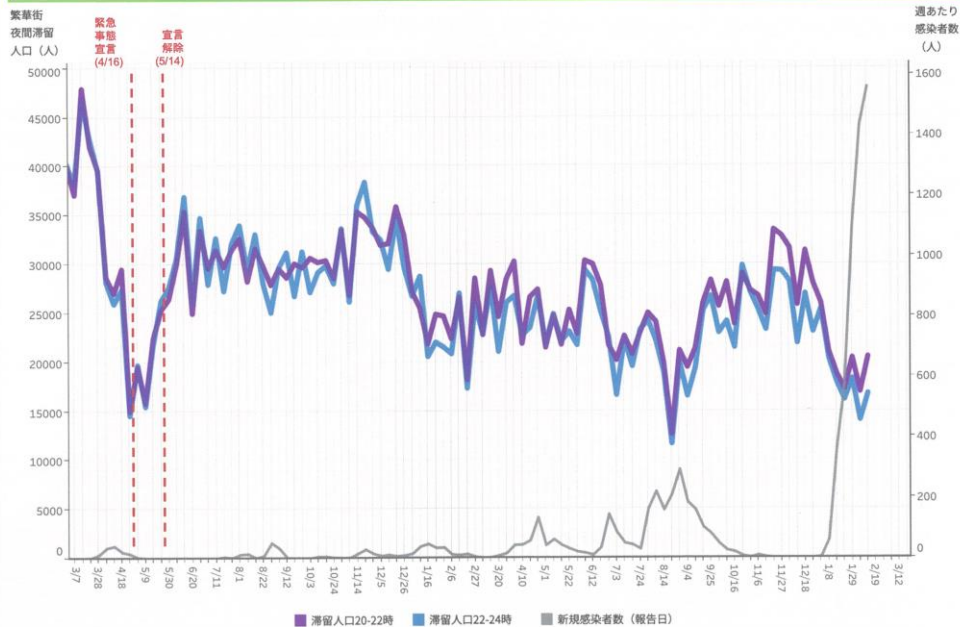
主要繁華街夜間滞留人口の推移：山梨（2020年10月1日～2022年2月12日）



主要繁華街夜間滞留人口の推移：富山（2020年10月1日～2022年2月12日）



主要繁華街夜間滞留人口の推移：福井（2020年10月1日～2022年2月12日）

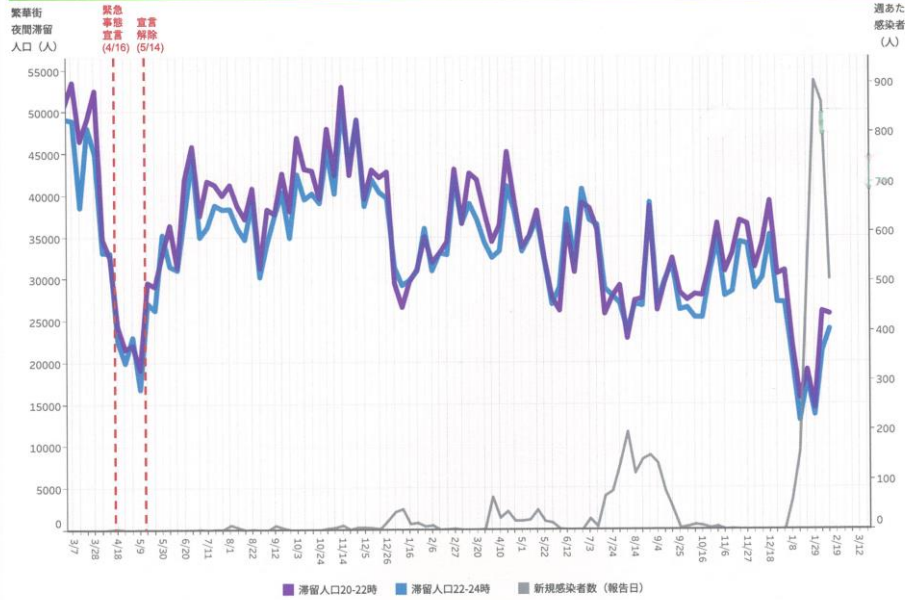


山梨、富山、福井県の「緊急事態宣言」「まん延防止等重点措置」による繁華街夜間滞留人口の推移です。「まん防」非適用でも夜間滞留人口は減少しています。第72回アドバイザリーボード提出資料「主要繁華街 滞留人口モニタリング 2022/2/4まで（リバウンド防止措置・時短要請等の解除地域）」(mhlw.go.jp)

都道府県別新規感染者数出典：NHK「都道府県別の感染者数」<https://www3.nhk.or.jp/news/special/coronavirus/data/>

LocationMind xPop © LocationMind Inc.

主要繁華街夜間滞留人口の推移：鳥取（2020年10月1日～2022年2月12日）

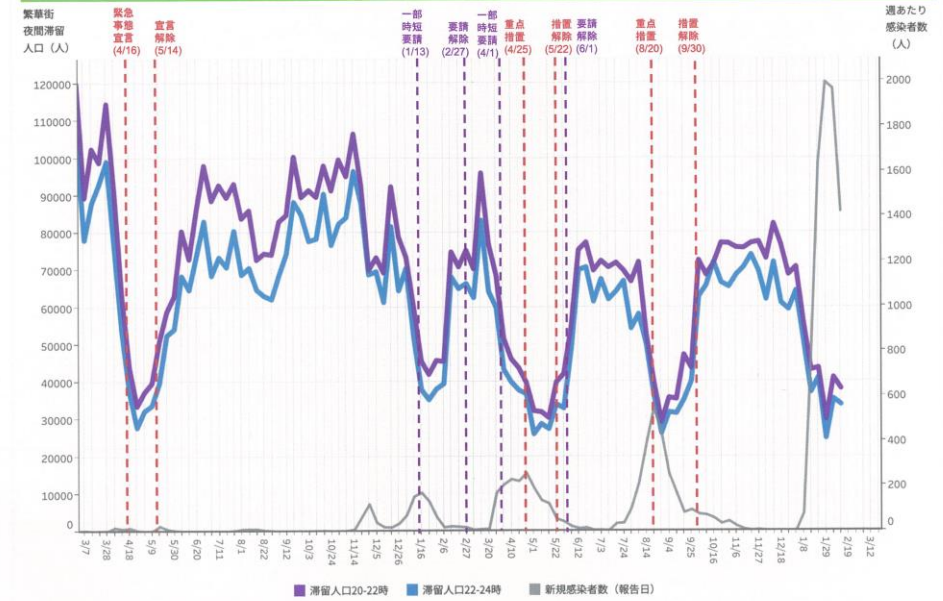


対象都道府県：31 鳥取県 対象繁華街：鳥取駅・米子市朝日町

都道府県別新規感染者数出典：NHK「都道府県別の感染者数」<https://www3.nhk.or.jp/news/special/coronavirus/data/>

LocationMind xPop © LocationMind Inc.

主要繁華街夜間滞留人口の推移：愛媛（2020年10月1日～2022年2月12日）

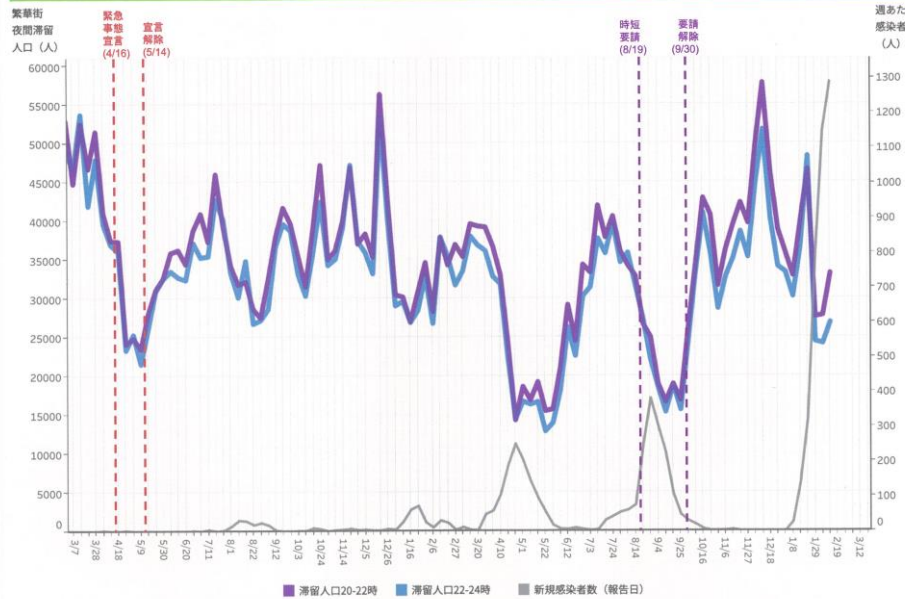


対象都道府県：38 愛媛県 対象繁華街：今治駅・松山市観天街・大街道

都道府県別新規感染者数出典：NHK「都道府県別の感染者数」<https://www3.nhk.or.jp/news/special/coronavirus/data/>

LocationMind xPop © LocationMind Inc.

主要繁華街夜間滞留人口の推移：徳島（2020年10月1日～2022年2月12日）



対象都道府県：36 徳島県 対象繁華街：徳島駅・徳島市秋田町

都道府県別新規感染者数出典：NHK「都道府県別の感染者数」<https://www3.nhk.or.jp/news/special/coronavirus/data/>

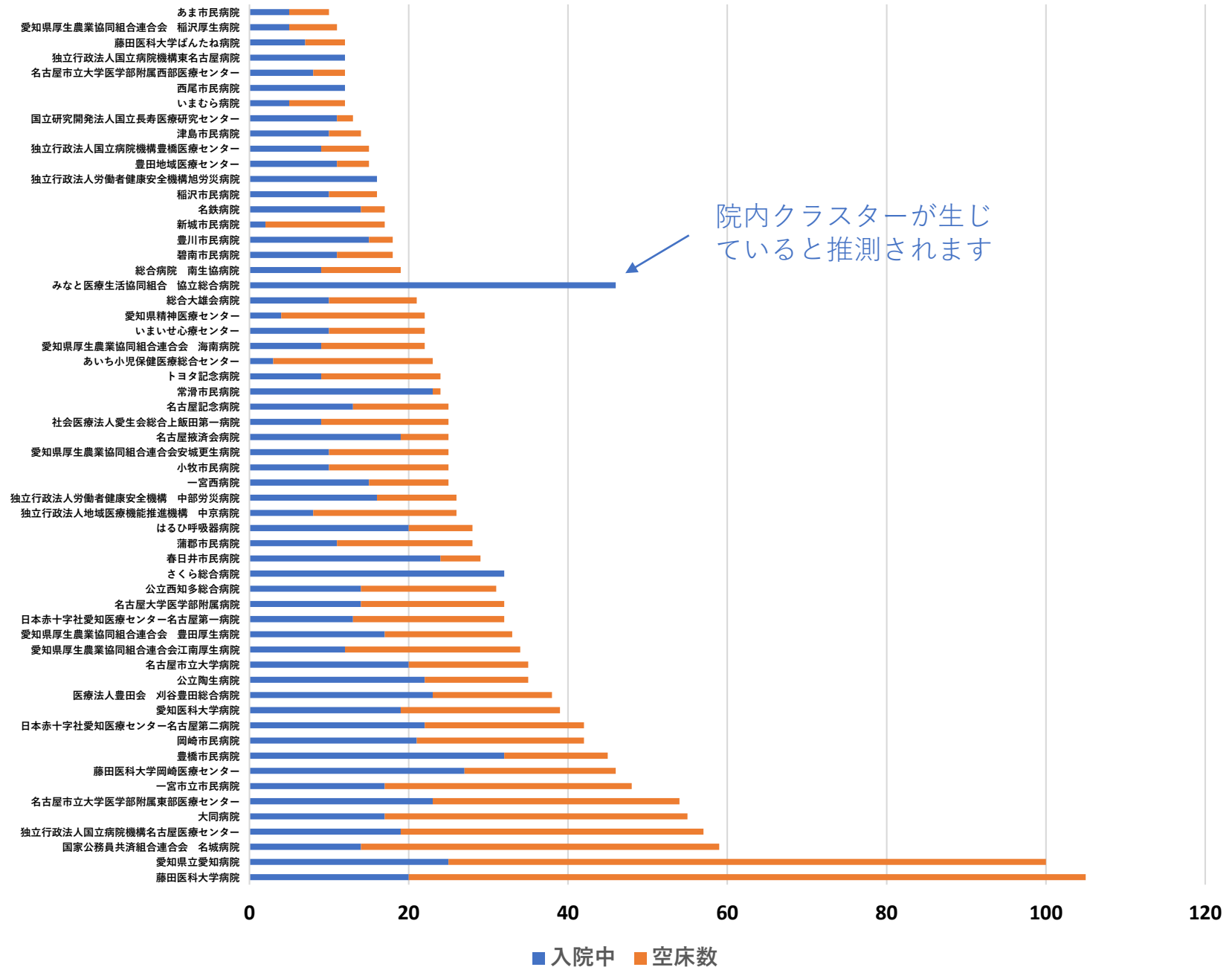
LocationMind xPop © LocationMind Inc.

鳥取、愛媛、徳島県の「緊急事態宣言」「まん延防止等重点措置」による繁華街夜間滞留人口の推移です。「まん防」非適用でも夜間滞留人口は減少しています。第72回アドバイザリーボード提出資料「主要繁華街 滞留人口モニタリング 2022/2/4まで（リバウンド防止措置・時短要請等の解除地域）」(mhlw.go.jp)

まとめますと、11県の首長が「まん延防止等重点措置」を適用せずとも、当該県の県民は日本人らしく全国に横並びに夜の繁華街に出かけるのを自粛しています。

11県の首長が「経済を回すために夜の繁華街に普段通りに出かけよう!!」と呼びかける社会実験が行われていれば・
結果はどうなったか??その結果が出てこそ経済重視派、右派の「まん防」懐疑論の主張が立証できるのですがね～
残念でした!!

付録1：
愛知県の重点医療機関,協力医療機関の「通信簿」です
新型コロナウイルス感染症対策に係る各医療機関内の病床の確保状況・使用率等の報告 | 厚生労働省 (mhlw.go.jp)。
リアルタイムでの実情でないのが残念です。



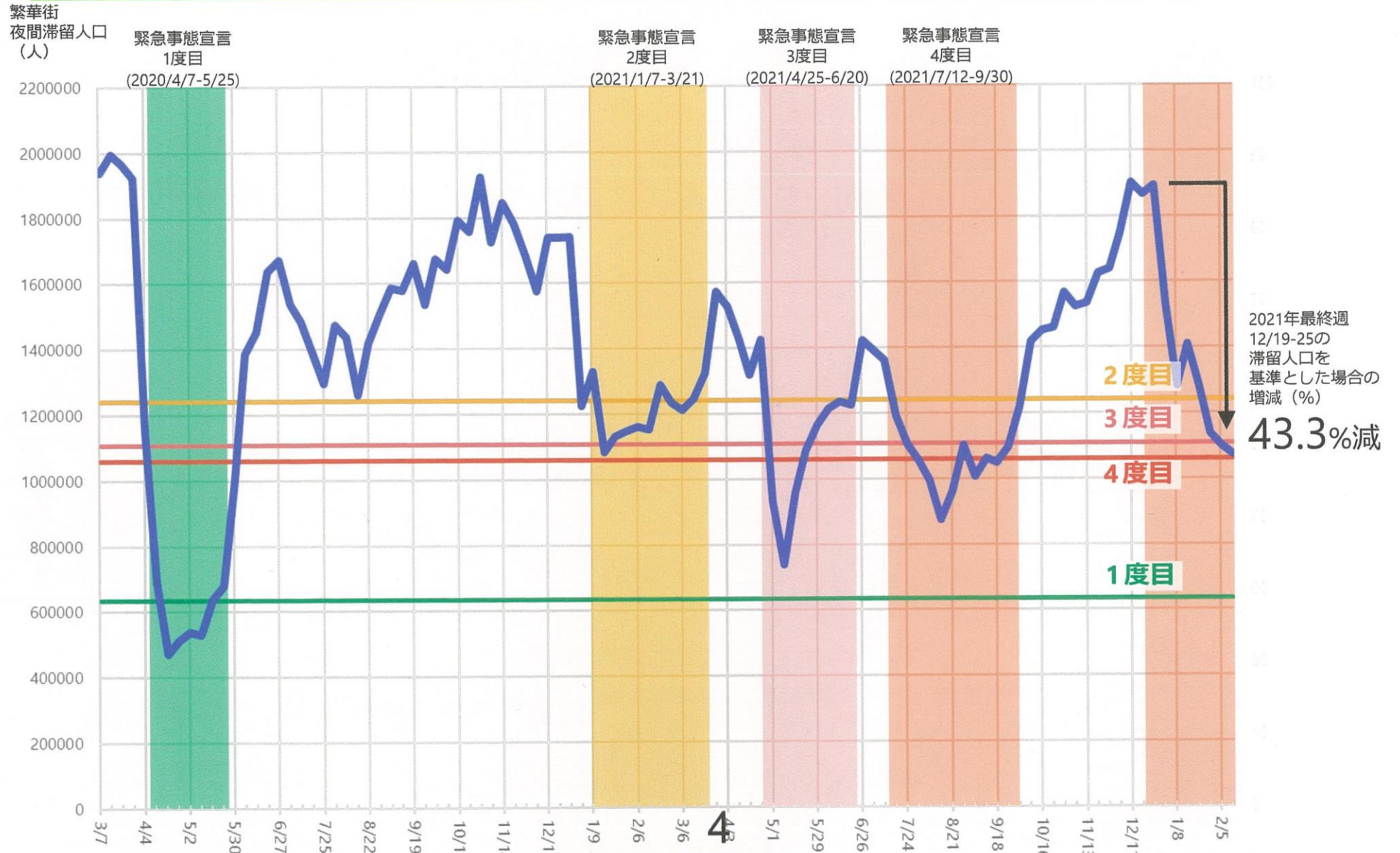
院内クラスターが生じていると推測されます

■入院中 ■空床数

付録 2 :

東京都の繁華街夜間滞留人口。令和4年2月16日第72回アドバイザリーボード提出資料PowerPoint Presentation (mhlw.go.jp) 拠り。2年前のロックダウンに近い緊急事態宣言を布告、ブースター接種に邁進すれば、第6波は容易に克服できると思うのですが・・・夢ですね・・・。

緊急事態宣言中の繁華街夜間滞留人口（18-24時）の平均水準 (2020年3月1日～2022年2月12日)



※対象繁華街は歌舞伎町・銀座コリドー街・渋谷センター街・上野仲町通り・新宿二丁目・池袋・六本木